

Specifikimet teknike

Të përgjithshme. Zona Lindore

Bashkia ka si qëllim ofrimin e shërbimit të Pastrimit në të gjithë territorin e saj aktual me standarte dhe performancë sa më të lartë, duke siguruar reduktimin e impakteve negative të mbetjeve në shëndetin e njerëzve dhe të mjedisit.

- Kompania private duhet të kryejë grumbullimin dhe transportin e mbeturinave të prodhuara në zonën Lindore dhe të realizojë depozitimin e tyre në landfillin e Bushatit.
- Eshtë parashikuar që në zonën Lindore çdo ditë prodhohen respektivisht 21,65 ton mbetje
- Gjithashtu kompania duhet të kryejë edhe zëra të tjerë shërbimi të detajuara si më poshtë sipas dhe preventivit të shërbimit.

E rëndësishme.

Llogaria e kostos për shërbimin e Pastrimit do të bëhet sipas modelit “Per miratimin e masave per kostot e menaxhimit te integruar te mbetjeve“ miratuar me VKM nr.319 datë 31.05.2018. Këtu përfshihen të gjitha elementet e këtij shërbimi sipas specifikimeve të mëposhtme. Proçes pune në vete jashtë kësaj metodologjie është dezinfektim I PGM.

1 Grumbullimi dhe Transportimi i Mbetjeve

1.1 Volumet e punimeve

Në zonën Lindore bëjnë pjesë NJA Rrethina, Postribe, Shale, Guri Zi, Shosh. Kjo zonë ka një popullsi prej 42967 banorë (sipas të dhënave nga Ministria e Financave dhe Ekonomisë). Zona ka karakter rural.

Në total në zone gjenerohen 21,54 ton/ditë mbetje të ngurta urbane, ose 7863 ton mbetje të ngurta urbane gjatë gjithë viti, të cilat duhet të grumbullohen dhe transportohen në landfillin e Bushatit çdo ditë të javës.

Kjo sasi mbetjesh do të mblidhet në terren nga rreth 350 kontenierë metalikë me kapacitet 1,100 litra (1.1m³) të shtrirë në të gjitha njësitë administrative. Këto kontenierë janë pronë e bashkisë.

1.2 Specifikime teknike dhe metodologjia

Shërbimi i grumbullimit, largimit dhe transportit të mbetjeve të ngurta urbane konsiston në:

- a. Zbrazen e kontenierëve me makinën e përshtatshme teknologjike të përcaktuar.
- b. Mbledhjen dhe largimin e mbeturinave të hedhura përreth në një distancë me rreze prej 5 m nga çdo kontenier.
- c. Pastrim të sipërfaqes prej 30 m² rreth çdo pike grumbullimi.
- d. Rivendosja e kontenierëve të sistemuar në vendin e caktuar. Kontenierët duhet të vendosen drejt, në pozicion vertikal dhe në mënyrë estetike për mjedisin urban dhe me kapakë të mbyllur.
- e. Klorifikimi i zonës së kazanëve, sipas normativave.
- f. Larja e kazanëve sipas nje grafiku te miratuar
- g. Transportin e mbeturinave në vend e depozitimit të tyre.

1.3 Frekuencat e grumbullimit

a. Në zonën Lindore shërbimi i grumbullimit të mbetjeve do të ofrohet sipas grafikëve të përcaktuar. Oraret e grumbullimit do të jenë ditën nga ora 06.00 deri në orën 12.00.

b. Për zonën lindore, parashikohen të përdoren 2 mjete teknologjike 10 ton dhe 1 mjet teknologjik 5 ton, të cilët do të ofrojnë shërbimin e grumbullimit dhe transportit të mbetjeve 2.5 herë në javë/1 turn në ditë për të gjithë zonën (1 mjet teknologjik 10 ton ofron

shërbimin vetëm në NJA Rrethinat – Landfilli i Bushatit; 1 mjet teknologjik 10 ton ofron shërbimin në NJA Postribë – NJA Guri i Zi - Landfilli i Bushatit; mjeti teknologjik 5ton ofron shërbimin në NJA Pult – NJA Shalë – NJA Shosh – Landfilli i Bushatit dhe në rrugicat e ngushta ku nuk mund të hyjë mjeti 10ton).

Përbërja	Infrastruktura		Të dhënat teknike	
	Mjetet	Kontenie rë	Norma e gjenerimit	Frekuenca
Njësitë e Zonës Lindore				
Rrethinat, Postribë, Shalë, Pult, Shosh, Guri i Zi	3 mjet 10 ton/ 1 turne (mjeti i trete mund të merret 5ton për rrugët e ngushta)	Total 350	0.3 kg/banorë/ditë	2.5 herë/javë

1.4 Plani i vendosjes së kontenierëve dhe grafikët e punimeve

a. Autoriteti kontraktor ka përcaktuar pikat ekzakte të grumbullimit të mbetjeve të ngurta urbane, dhe numrit të kontenierëve për secilën pikë, në të gjithë zonën ku përfshihen edhe të gjitha pikat e grumbullimit .

b. Kontraktuesi është i detyruar të zbatojë planin fillestar të pikave. Ky plan mund të ndryshojë gjatë kohës së zbatimit të kontratës me propozim të kontraktuesit ose nga Autoriteti kontraktor sipas nevojave për përmirësimin e shërbimit dhe mirë organizimit të tij, ose si rezultat i ndryshimeve që mund të ndodhin në infrastrukturë gjithmonë pas kërkesës së njëres palë dhe bëhen të zbatueshme pas miratimit të Autoritetit kontraktor.

c. Autoritetit kontraktor ka të drejtë të inspektojë në çdo kohë dhe në përfundim vendet e grumbullimit të mbeturinave për të parë kryerjen e shërbimeve të sipër përmendura, respektimin e standarteve të kërkuara, rregullave dhe cilësisë së kërkuar nga kjo kontratë dhe për të vendosur ndalesa, penalitete dhe gjopa për mospërbushjen e tyre.

1.5 Rregulla për tu zbatuar

a. Për asnjë rast nuk do të lejohen kazanë të tejmbushur me mbeturina, të patransportuara dhe mbeturina të lëna në zonën përreth kontenierëve. Në të gjitha rastet kur evidentohen bllokime apo pengesa nga faktorë të jashtëm, kontraktuesi duhet të njoftojë menjëherë dhe të marrë masa për pastrimin e tyre jo më vonë se 1 orë nga orari i përfundimit të shërbimit, i përcaktuar në grafik. Në rast të kundërt përgjegjësia është e kontraktuesit dhe do të vendosen penalitete.

b.Kontraktuesi ka për detyrë të kryejë grumbullimin dhe transportimin e mbetjeve urbane që depozitohen brenda zonës së kontraktuar edhe në rast se hidhen larg pikave të miratuara të grumbullimit të tyre. Në rastet kur mbetjet hidhen në mënyrë të përsëritur operatori i shërbimit ka të drejtë të kërkojë miratimin e vendosjes së kontenierëve dhe përfshirjen në grafikun e punimeve.

c.Kontraktuesi duhet të ketë në efikasë një “Zyrë të Kontaktimit” për marrjen e ankesave e cila duhet të jetë e hapur në të gjithë ditët e javës nga ora 7.00-12.00 . Përfaqësues të kontraktuesit duhet të jenë prezent gjatë gjithë kohës së parashikuar për të marrë vërejtjet e qytetarëve dhe Autoritetit kontraktor dhe për t’u dhënë zgjidhje problemeve të prezantuara brenda 1 ore nga marrja e njoftimit.

d.Kontraktuesi detyrimisht duhet të ketë çdo ditë në punë, minimalisht numrin e kërkuar të makinerive, pajisjeve.

e.Kontraktuesi detyrimisht duhet të ketë çdo ditë në punë minimalisht numrin e punëtorëve të transportit dhe shoferëve sipas numrit të deklaruar në ofertën e tenderit për të garantuar kryerjen me cilësi dhe në kohë të shërbimit.

f.N.q.s gjatë transportit derdhen papastërti nga makinat e shërbimit, brenda ose jashtë zonës së shërbimit, ato duhet të pastrohen menjëherë. Në të kundërt përveç shpenzimeve që duhet të përballojë kontraktori për mbledhjen dhe largimin e mbeturinave të rëna gjatë transportit, ai do të përballlet me penalitetet e parashikuara në përputhje me këtë kontratë apo me gjoba të tjera në përputhje me ligjet dhe vendimet në fuqi për ndotjen e shkaktuar.

g. Përdorimi i uniformave dhe masave të sigurimit teknik për punëtorët që kryejnë shërbimin e pastrimit është rigorozisht i detyrueshëm dhe në rast mozbatimi aplikohen gjoba për mosplotësim këtij detyrimi.


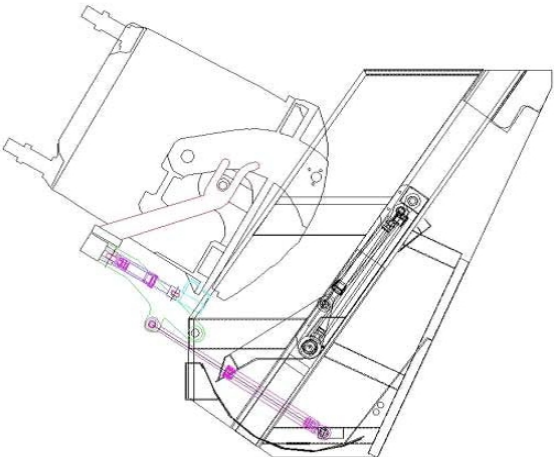
1.6 Mjetet dhe pajisjet

Operatori i shërbimit duhet të vërë në dispozicion për plotësimin e detyrimeve kontraktuale, (mbledhjes, transportit, largimit të mbeturinave) dhe të gjitha Shërbimeve Plotësuese të përcaktuara më lart, këto mjete dhe pajisje:

Makina e nevojshme teknologjike për grumbullimin dhe transportin e mbeturinave urbane si dhe shërbimeve mbështetëse, të kërkuara për realizimin e kontratës, janë të renditura si më poshtë:

Kërkesa për mjete .

Nr	Emertimi I mjetit	Kapaciteti	Sasi (copë)
1	Mjete teknologjike pastrimi	10 ton	2
2	Mjete teknologjike pastrimi	5 ton	1
3	Mjete teknologjike pastrimi rezerve	5-10 ton	1
4	Mjet me cistern per larje kontanieresh		1

Lloji i mjetit	Mjet teknologjik transportues (kompaktor)
Ngarkimi fundor i makinës (kapaciteti i mjetit)	<p>10ton/5ton</p> 
Raporti i Kompaktimit	1:4 – 1:6
Kapja e mjetit në pjesën fundore	<p>Duhet të jetë me kapacitet 1.1m³</p> 
Rrotat e mjetit	Duhet të jenë rrota të mëdha të cilat të mund të lëvizin lirish në territore malore dhe të mbuluara me borë
Viti i Prodhimit	Jo më poshtë se viti 2005
Nëse mjete është i përdorur	Të këtë bërë jo më shumë se 150,000 km
Lënda djegëse	Diesel/benzine
Marshi	Manual/automatike
Klasa e shkarkimit	Euro 5

1.7 Rregulla të tjera për mjetet dhe pajisjet:

a.Të gjitha mjetet të cilat do të përdoren nga operatori i shërbimit për plotësimin e detyrimeve kontraktuale, mund të kontrollohen në çdo kohë nga Autoriteti kontraktor për gjëndjen e gadishmërisë dhe inventarizimin e tyre.

b.Të gjitha mjetet të cilat do të përdoren, duhet të jenë të identifikuar nga Autoriteti kontraktor. Ato duhet të mbahen në gjëndje të pastër dhe të rregullt. Një pjesë e konsiderueshme e pjesëve të ndërrimit duhet të jenë gjëndje për të siguruar plotësimin e gatishmërisë së mjeteve.

c.Mjetet e largimit të mbeturinave duhet të lahen dhe dezinfektohen çdo ditë pas përfundimit të punës.

d.Detyrimisht në të gjithë makinat duhet të shkruhen mesazhe për edukimin mjedisor, numri i telefoni i gjelbër i Autoritetit kontraktor sipas një formati të miratuar paraprakisht po nga Autoriteti Kontraktor. Gjithashtu në të gjitha mjetet përveç mbishkrimeve të mësipërme, duhet të prezantohen shpjegues të qartë për llojin e mbeturinave që mbliidhen, si dhe orarin kur largohen mbeturinat.

e.Autoriteti Kontraktor në plan ka parashikuar një grafik të lëvizjes së mjeteve, por Kontraktuesi duhet të mundësojë një hartë të rrugës më eficiente që duhet të ndjek mjeti për grumbullimin e mbetjeve në zonën përkatëse dhe kalendarin përkatës.

f.Kontraktuesi do të realizojë instalimin e sistemit të GPS në të gjitha mjetet teknologjike e jo teknologjike. Autoritet kontraktor do lidhet me këtë system nga Kontraktuesi. Kontraktuesi do mundësojë nëpërmjet serverit qendror të sistemit GPS realizimin e sistemit të monitorimit edhe nga Autoriteti Kontraktor. Kjo do të mundësojë një raportim ditor, javor dhe mujor të lëvizjes të të gjitha mjeteve, që Autoriteti Kontraktor duhet t'ia bashkangjisë raporteve të monitorimit në terren. Do të monitorojë të gjitha lëvizjet e mjeteve teknologjike në zonat përkatëse dhe do të ketë mundësi kontrolli më të mirë në lidhje me rrugën e mjeteve, ndalesave të tyre në pikat e grumbullimit të mbetjeve, minutazhin që mjetet harxhojnë për zbrazjen e kontenierëve dhe kohën që ato harxhojnë për grumbullimin dhe transportin e mbetjeve. Sistemi I GPS nuk duhet të shkëputet nga lidhja me Autoritetin Kontraktor për asnjë moment si dhe nuk duhet të shkëputet nga lidhja me mjetin . Nqs rezulton sistemi I fikur tek Autoriteti Kontraktor apo dhe tek mjetet, kontraktuesi do penalizohet.

1.7 Kushtet teknike për mjetet e transportit

a.Të gjitha mjetet e transportit duhet të jenë në gjëndje të mirë teknike për të mundësuar grumbullimin e mbeturinave.

b.Makinat teknologjike duhet të kenë një sistem ngarkimi të përshtatshëm me kontenierët që do të përdoren në NjA.

c.Sistemi mekanik i ngarkimit duhet të jetë i gjithi funksional dhe të lejojë kryerjen e nje cikli të plotë (ngritjen e kontenierit, shkarkimin dhe uljen e tij (130 kg) në një periudhë kohore të limituar prej 20 sekondash.

d.Sistemi mekanik i ngritjes duhet të funksionojë vete dhe nuk duhet që puntorët të ngrenë kontenierin për ta varur atë në këtë sistem.

e.Makinat teknologjike duhet të jetë në një gjendje të mire, pa rrjedhje të ndonjë fluidi, dhe në gjendje të punojë 8 orë në ditë në mënyrë të vazhdueshme pa ndërprerje për arësye mekanike. Gjithashtu ato duhet të jetë i aftë për të lëvizur me një shpejtësi prej 80 km/h.

f.Shkarkimet e gazërave të djegies nga makinat teknologjike duhet të jenë në përputhje me normat e legjislacionit në fuqi.

g.Dritat e përparme dhe të pasmet duhet të jenë në gjendje të mire dhe makinat duhet të jetë gjithashtu të pajisur me reflektorë.

h.Makinat teknologjike duhet të jenë të pajisur me pasqyra të jashtme për të pasur një vision të qartë mbrapa, me mbajtëse/suport për puntorët, me sistem komunikimi (radio ose telefona) të cilat duhet të jenë të lidhura me qendrën e operimit.

i.Sistemi i ngjeshjes duhet të jetë në gjendje të mirë për të lejuar një shkallë të mirë ngjeshje për të realizuar ngarkimin e sasisë së kërkuar të mbeturinave brenda volumit të kamionit (respektivisht 10 dhe 5 ton)

j.Të gjitha investimet, mirëmbajtja dhe në qoftë se është e nevojshme edhe kostot e zëvendësimit të pjesëve janë të gjitha për t'u paguar nga kontraktuesi. Kontraktuesi duhet të jetë përgjegjës për mirëmbajtjen e makinave teknologjike dhe për faktin që ata duhet të jenë të gjithë në gjendje pune.

k.Në qoftë se një makinë është jashtë shërbimit, kontraktuesi duhet ta zëvendësojë atë me shpenzimet e tij me një makinë të ngjashme me të përgjatë gjithë kohës së riparimit të saj. Të tilla situata nuk duhet të kenë ndonjë influence apo ndikim mbi sasinë dhe cilesinë e shërbimit të grumbullimit dhe transportit të mbetjeve.

l.Makinat teknologjike duhet të lahen cdo ditë dhe të tregohet kujdes për to. Ato duhet të sigurojnë një grumbullim të sigurt, të pastër dhe higjienik të mbetjeve.

m.Shoferi duhet të mbajë një libër ditor ku të tregojë të gjithë informacionin për punën e bërë cdo ditë: orën kur ka filluar grumbullimi, pushimet gjatë shërbimit, orët e shkarkimit, rrugët e bëra dhe numrin e kontenierëve të mbledhur.

n.Kompania duhet të ketë gjithashtu një regjistër për cdo makinë teknologjike, ku të jepet i gjithë informacioni në lidhje me karburantin (datat, orët dhe sasinë), vajin dhe të tjera aktivitete të mirëmbajtjes.

o.Në qoftë se makinat teknologjike nuk do të plotësojnë këto kërkesa, si pasojë e neglizhencës në mirëmbajtje nga kompania, atëherë njësitë administrative duhet të kërkojnë zëvendësimin e tyre.

1.8 Personeli

a.Personeli i nevojshëm për grumbullimin dhe transportin e mbeturinave është një shofer dhe dy puntorë për çdo makinë që grumbullon dhe transporton mbetjet.

b.Kushtet e punës duhet të jenë në përputhje me legjislacionin në fuqi. Kontraktuesi është përgjegjës për marrjen e të gjitha masave për parandalimin e aksidenteve dhe sëmundjeve.

c.Personeli i kontraktuesit duhet të jetë gjithnjë i pajisur me doreza dhe rroba të përshtatshme pune që kanë shenjat dalluese të shoqërisë si edhe me sinjalistikën e duhur për sigurinë e punës gjatë natës.

d.Kazanët duhet të trajtohen me kujdes nga personeli i kontraktuesit, të boshatisen krejtësisht dhe të vendosen ashtu siç duhet në vendet e caktuara për ta. **Riparimi i kazanëve të dëmtuar është në ngarkim të shoqërisë.**

e.Ekipi i monitorimit i Bashkisë ka kompetencën e dhënies së udhëzimeve drejtuesit të personelit të kontraktuesit.

f.Shoqëria është përgjegjëse për trajnimin dhe arsimimin e personelit të saj në drejtim të praktikave të mira të punës. Kjo përfshin edhe ndalimin e futjes së mbetjeve në sistemin e grumbullimit të ujit.

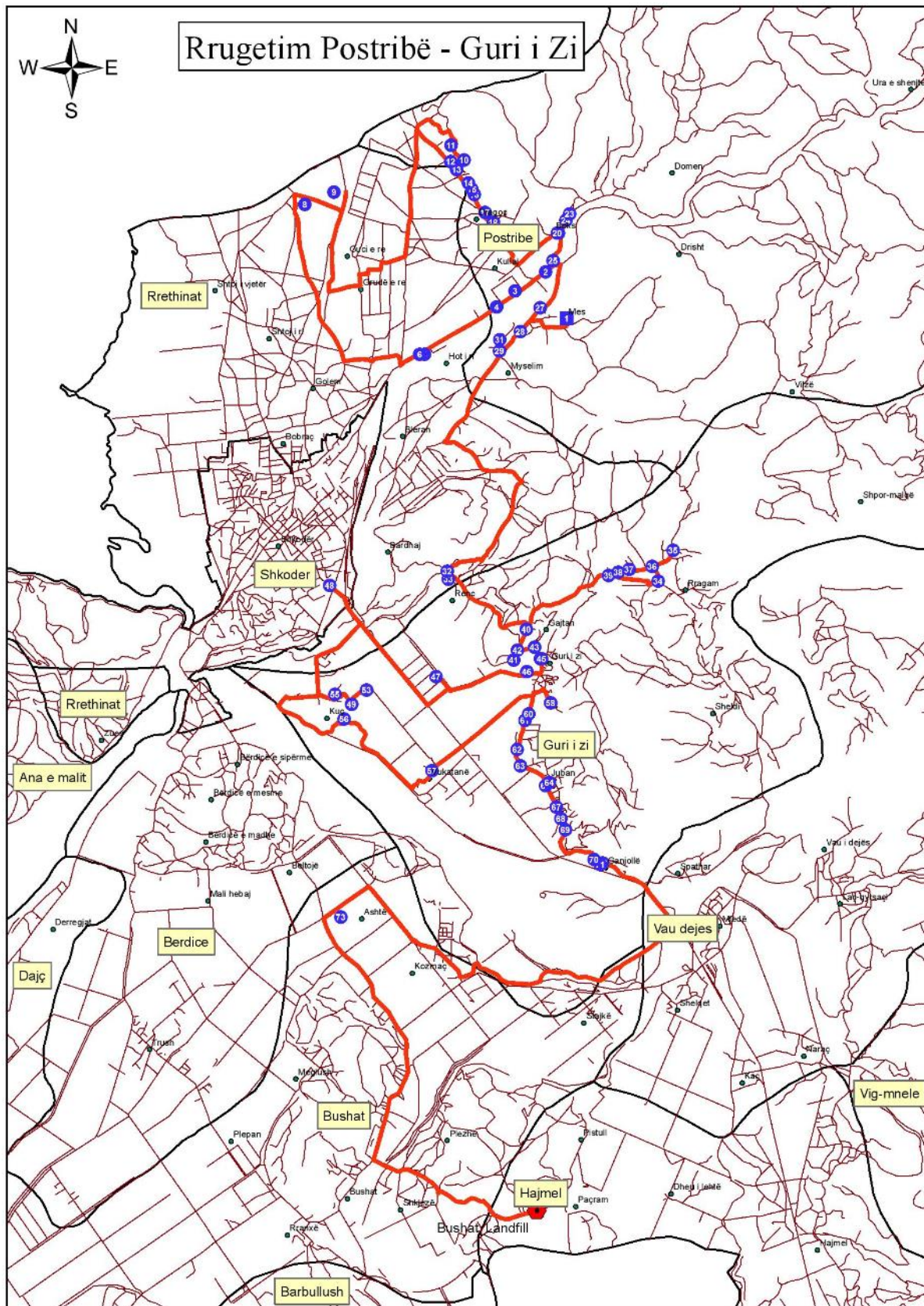
- Kerkesa per puntori

Nr	Specialiteti	Njesi	Sasi
1	Shofere	persona	3
2	Puntor makine per grumbullim mbeturina	persona	9
3	Drejtor teknik per kontraten	persona	1
4	Personi I zyres se kontaktit	Persona	1
5	Specialist , monitorues terreni per cdo NJ.A	Persona	4
6	Shuma		18

1.9 Skenaret e levizjes se mjeteve per grumbullimin e mbetjeve urbane.

Zona Lindore (Fshati Mes – NJA Postribë – NJA Guri i Zi - landfilli Bushati)

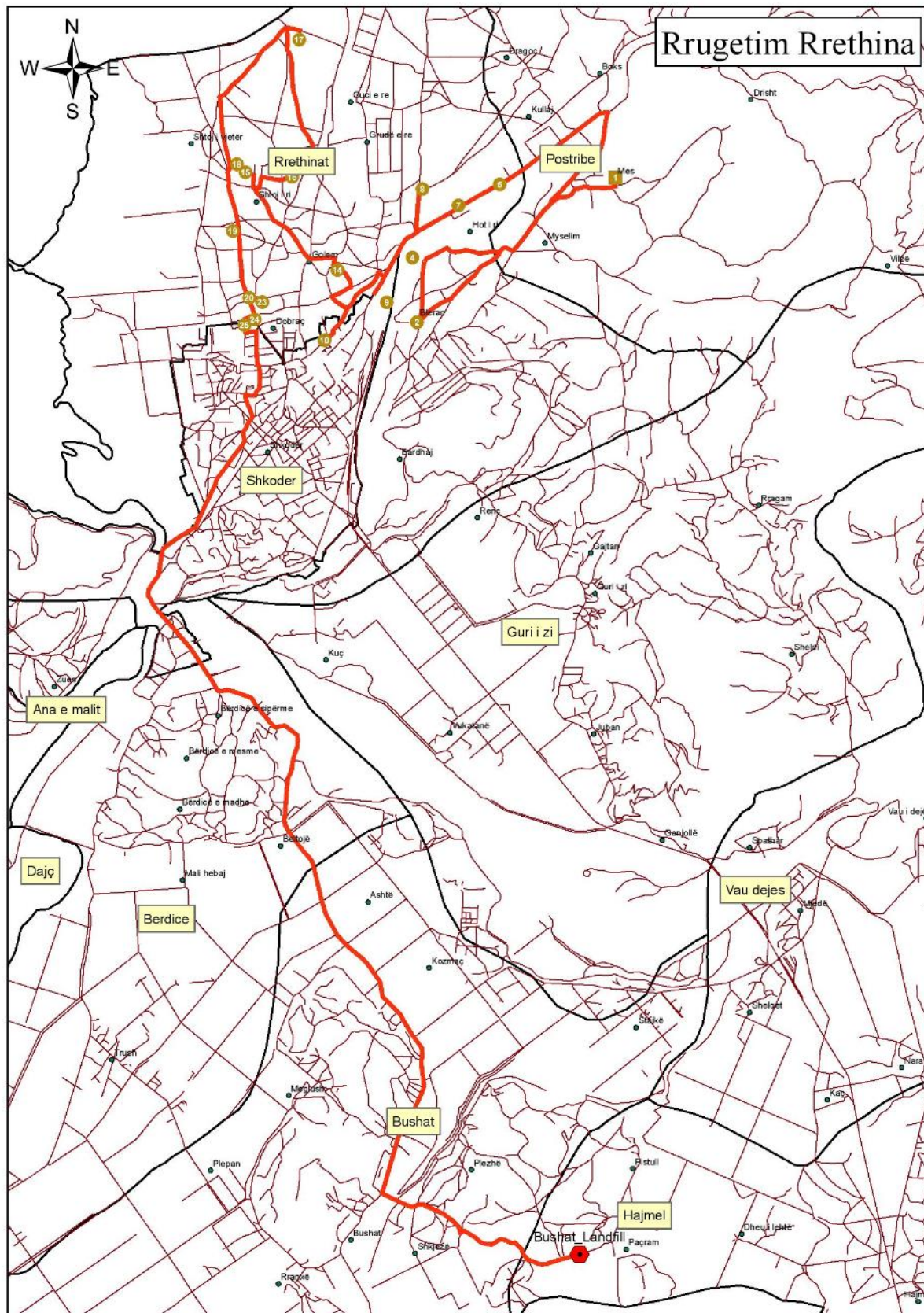
1 mjet 10 ton - gjatësia e rrugës 92km (një kah)



Zona Lindore (NJA Rrethinat – landfilli Bushati)

1 mjet 10 ton – gjatësia e rrugës 52km (një kah)

Zona Lindore - rrugëtimi II (Fshati Mes – NJA Rrethinat – Landfill Bushati)



Zona Lindore (Fshati Mes – NJA Pult – NJA Shosh – NJA Shalë - landfilli Bushati)

1 mjet 5 ton – gjatësia e rrugës 92km (një kah)



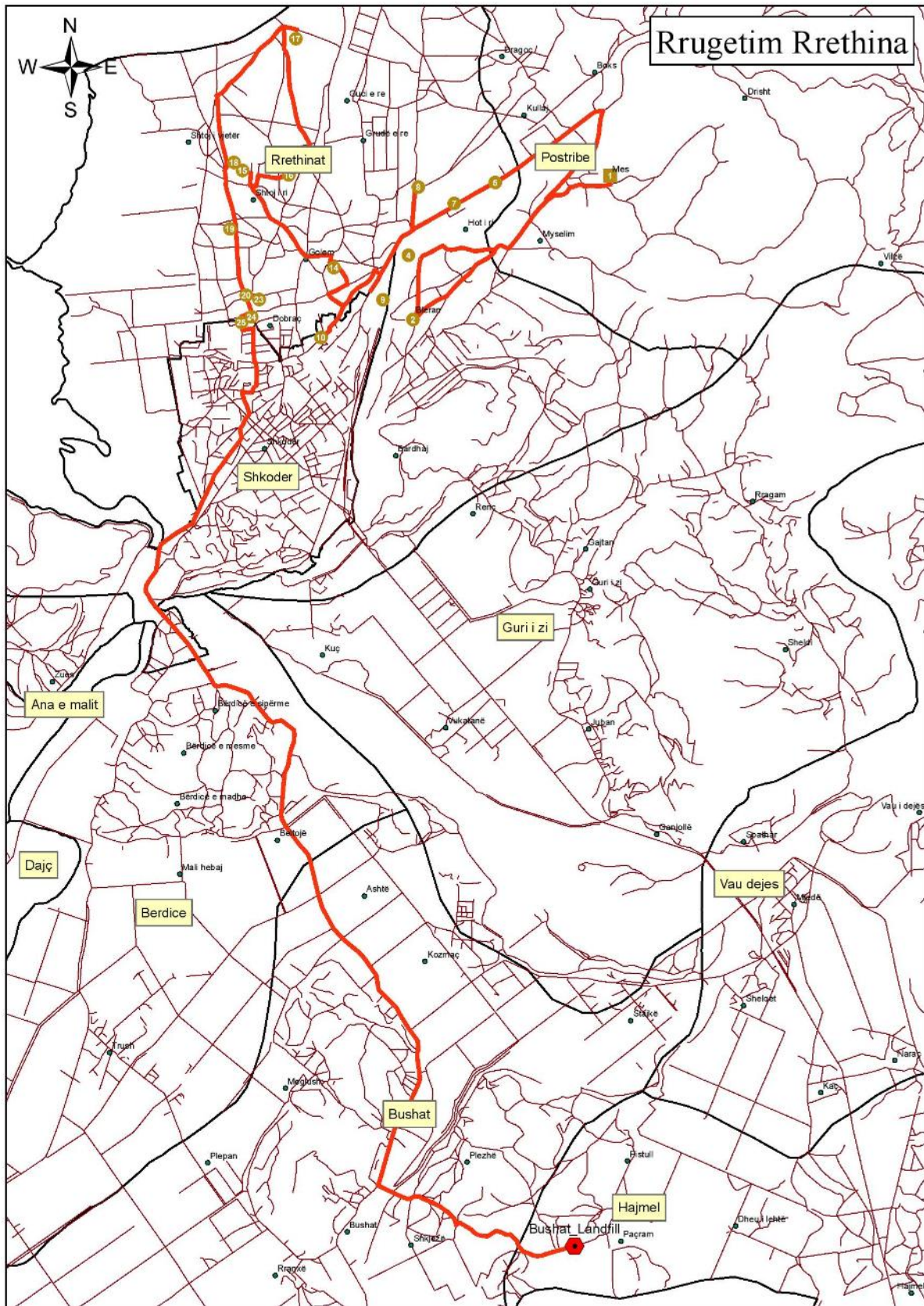


Tabela përmbledhëse për rrëgutimet në Zonën Lindore

ZONA LINDORE		E Hën ë	E Mart ë	E Mërku rë	E Enjt e	E Premt e	E Shtun ë	E diel ë
Rrugëtimi I	Postribë - Guri i Zi							
<i>Nisja</i>	Fshati Mes Postribë							
<i>Pika fundore</i>	Landfill Bushatit							
<i>Gjatësia e rrugës (1 kah)</i>	92km							
<i>Kohëzgjatja</i>	7h55'							
<i>Mjeti - I</i>	1 mjet 10ton							
Rrugëtimi II	Rrethinat							
<i>Nisja</i>	Fshati Mes Postribë							
<i>Pika fundore</i>	Landfill Bushatit							
<i>Gjatësia e rrugës (1 kah)</i>	52km							
<i>Kohëzgjatja</i>	3h08'							
<i>Mjeti-II</i>	1 mjet 10ton							
Rrugëtimi III	Shalë-Pult-Shosh							
<i>Nisja</i>	Fshati Mes Postribë							
<i>Pika fundore</i>	Landfill Bushatit							
<i>Gjatësia e rrugës (1 kah)</i>	92km							
<i>Kohëzgjatja</i>	9h35'							
<i>Mjeti-III</i>	1 mjet 5ton							

2. Dezifektimi i PGM

2.1 Volumet e punimeve

a. Duhet të bëhet dezifektimi i zonës përrëth kontanierëve, pas zbrazjes së çdo kontanieri, me pluhur gëlqereje me 5% përmbajtje klori, duke përdorur sistemin e dezifektimit që duhet ta ketë çdo makinë teknologjike, duke përdorur të tretur lëndën e pluhurit të gëlqeres me 5% përmbajtje klori.

b. Frekuenca e dizifektimit është 2 (dy) herë në javë për periudhën Maj-Shtator (ditë merkre dhe shtune) , ndërsa periudhën tjetër te vitit 2 (dy) here në muaj.

3. Menaxhim dhe mirembajtja kontanieresh.

Pronësia e kontanierëve është e Autoritetit Kontraktor, ndërsa Kontraktuesi do të jenë përgjegjës për ruajtjen ,menaxhimin dhe mirëmbajtjen e tyre.

3.1 Menaxhimi i kontenierëve:

a.Vendosja e kontenierëve do të përcaktohet nga Autoriteti Kontraktor. Gjatë zbatimit të kontratës, kontraktuesi mund të zhvendosin kontenierë (duke ruajtur numrin rendor të tyre) në sajë të një kërkesë fillestare të bërë dhe të miratuar nga Autoriteti Kontraktor. Të gjitha lëvizjet e kontenierëve janë të përfshirë në çmimin e kontratës. Kontraktuesi duhet të ketë një mjet që do të mundësojë zhvendosjen e kontenierëve.

b.Kontenierët do të identifikohen me një numër rendor dhe një barkod, që do të mundësojë identifikimin digital të tyre nga grupi i monitorimit në Bashki. Kontraktuesi duhet të mbajnë një databazë me të gjithë kontenierët.

c.Sipërmarrësi I shërbimit është I detyruar të zëvendësojë në mënyrë progressive 15% të kazanëve çdo vit kalendarik. Konkretisht do blihen 55 (pesëdhjetë e pesë) kazanë metalikë të xinguar 1100 litrash dhe do blihen në fund të çdo gjashtëmujori. Furnizimi dhe më pas ndarja do bëhet në marrëveshje me Autoritetin Kontraktor. Numri I kazanëve që do blihen do të jetë:

-Për gjashtëmujorin e parë të vitit do blihen nga 35 (tridhjetë e pesë) kazanë.

-Për gjashtëmujorin e dytë të vitit do blihen nga 20 (njëzet) kazanë.

Për mosrealizim të blerjeve të kazanëve sipas planit, Sipërmarrësit në fund të çdo gjashtëmujori në situacione, do ti ndalet vlera e kazanëve të pa blerë.

3.2 Mirëmbajtja e kontenierëve:

a.Kontenierët e dëmtuar duhet të rregullohen sistematikisht nga kontraktuesi. Kontraktuesi kanë për detyrë të monitorojnë rregullisht gjendjen fizike të kontenierëve, dhe të mbajnë një inventar për të gjithë kontenierët, të cilin duhet ta raportojë te Autoriteti Kontraktues. Në këtë inventar kontraktuesi duhet të japin sugjerimet në rast të nevojës për zëvendësim të kontenierëve, atëherë kur është e nevojshme. Për të riparuar kontenierët, kontraktuesi duhet të ketë një mjet të veçantë për transportin e kontenierëve për t'i riparuar ato në ambjentet e kompanisë.

b.Kontraktuesi duhet të mbajnë një rezervë prej 10(dhjete) kontenierësh, të cilët do të përdoren për zëvendësimin e atyre të cilët do të shkojnë për riparim. Dëmtimet e mundshme, të cilat riparohen mbrenda 5- ditëve të evidentimit, janë:

- rrotat,
- kapakët,
- dorezat,
- deformime të ndryshme të kontenierit.
- lyerja e kontenierëve

c.Përsa kohë kontenierët janë projektuar për një përdorim intensiv, ata nuk duhet të kenë nevojë për riparime nëse ato trajtohen ashtu siç duhet gjatë procesit të grumbullimit të mbetjeve. Pas grumbullimit kontenierët duhet të vendosen në pozicionin e tyre të mëparshëm.

d.Kontraktuesi duhet të kenë në dispozicion materialet dhe stafin e përshtatshëm për të

realizuar këtë shërbim si dhe nje oficine të pajisur me mjetet dhe paisjet e nevojshme.

3.3 Larja e kontanierëve

Operatori i shërbimit do të lajë dhe dezifektojë 371 kontanierë të volumeve 1.1 m³/ brenda muajit ose mesatarisht 12 kontanierë/ditë, sipas grafikëve të miratuar nga Autoriteti kontraktor.

- **Metodologjia**

1. Kontanierët për mbledhjen e mbeturinave urbane detyrimisht lahen nga brenda dhe nga jashtë me ujë me presion, duke përdorur furçe dhe solucione larëse.
2. Me shërbim dezifektimi kuptojmë realizimin shërbimit të dezifektimit dhe deratizimit të të gjithë sipërfaqes së jashtme dhe të brendshme të kontanierit.
3. Larja bëhet në pikat e grumbullimit nga mjete që ka dhe cisternon me ujë.

- **Grafikët e punimeve**

1. Grafikët e punimeve për larjen e kontanierëve, përgatiten nga Kontraktuesi dhe miratohen nga Autoriteti kontraktor.
2. Grafikët e punimeve duhet të zbatohen rigorozisht nga Kontraktuesi.
3. Autoriteti kontraktor ka të drejtë të inspektojë në çdo kohë dhe në përfundim vendet e grumbullimit të mbeturinave për të parë kryerjen e shërbimeve të sipër përmendura, respektimin e standarteve të kërkuara, rregullave dhe cilësisë së kërkuar dhe për të vendosur penalitete, gjoha dhe ndalesa për mospërmbyshjen e tyre.

- **Mjetet dhe pajisjet**

1. Makine transportuese me cisterno uji për larjen minimalisht të 10 kontanierëve në ditë.
2. Lëndë dezifektuese dhe aromatizuese për dezifektimin e kontanierëve.

4. Vendi i depozitimit të mbetjeve

Mbetjet urbane do të depozitohen për trajtimin përfundimtar në landfill-in e Bushatit.

Kosto e depozitimit është fikse dhe do të përfshihet në ofertën financiare të Ofertuesit mbi bazën e çmimit njësi aktual të depozitimit në Landfill-in e Bushatit

Nëse çmimi i depozitimit do të ndryshojë, atëherë ky ndryshim do të reflektohet në koston e këtij shërbimi në baze vjetore.

Mbetjet urbane të riciklueshme do të trajtohen nga vete Kontraktori, sipas nje marreveshje që do bëjë me bizneset.

5. “Edukimi Publik Mjedisor”

a.Në termin “Edukim Publik”, do të nënkuptohet aktiviteti publicitar i Kontraktori për të rritur dhe përmirësuar njohuritë e konsumatorit përsa i përket mbledhjes, përpunimit dhe largimit të mbetjeve, ndarjes së mbetjeve në burim, etj periudhës së kontratës.

b.Kontraktori duhet të krijojë një kontakt të vazhdueshëm me komunitetin e zonës i cili luan një rol të rëndësishëm jo vetëm në mbarëvajtjen e punës së Kontraktorit por edhe në minimizimin e ndotjes së ambientit.

c.Programi i edukimit mjedisor që do të bëjë Sipermarresi duhet të miratohet nga Autoriteti kontratues.

d.Buxheti që Sipermarresi duhet të shpenzojë për edukimin mjedisor, është i përfshirë në koston e zërit të shërbimit “Grumbullim, transport i mbetjeve urbane” (sipas llogaritjes së koston në bazë të VKM). Masa e buxhetit është 5% e vlerës së këtij zëri të shërbimit në preventiv

6. Pajisja e punonjësve me uniformë.

a-Kontraktori duhet të pajisë të gjithë punonjësit e vetë me uniforme të njëjtë.

b-Uniforma duhet të ketë të stampuar siglën e Kontraktuesit, si dhe të Autoritetit Kontraktor. Kjo në dakortësi ndërmjet palëve.

c-Punonjësit duhet të pajisen me uniforme verore dhe dimërore, model i miratuar nga Autoriteti Kontraktor.

d-Mbrenda tre muajve të fillimit të kontratës, të gjithë punonjësit duhet të jenë të pajisur me uniformën.

e-Nuk lejohet për asnjë lloj arsye që punonjësit të mos kenë të veshur uniformën e përcaktuar, në të kundërt, penalizohet.

7. Minimizimi i mbetjeve

Sipas VKM nr. 48, datë 25.06.2017 “Për grumbullimin e ndarë të mbetjeve në burim”, janë përcaktuara disa objektiva, të cilat duhet të plotësohen nga NJQV-të deri në vitin 2020, ku konkretisht:

- NJQV-të deri në fund të vitit 2018, NJQV-të duhet të grumbullojnë në mënyrë të diferencuar, të paktën mbetje të letrës, metalit, plastikës dhe qelqit;
- Brenda vitit 2020, ato duhet të arrijnë normën e riciklimit me 50% të sasisë të mbetjeve të vitit 2014;
- Brenda vitit 2020, sasia e mbetjeve që shkojnë në landfill do të jetë 45% e sasisë së të mbetjeve që prodhohet, dhe pjesa tjetër duhet të shkojë për riciklim, kompostim apo për rekuperim me energji.

Kompostimi i mbetjeve: Një argument i rëndësishëm në favor të kompostimit është fakti se këto NJA kanë karakter suburban dhe kryesisht rural, dhe sasia e mbetjeve organike,

kryesisht nga kopshtet, bujqësia apo blegtoria në zonë, përbëjnë një sasi të konsiderueshme për zhvillimin e kompostimit familjar (individual) dhe kolektiv.

Kompostimi në nivel individual (në shtëpi) paraqet një nga metodat më të parapëlqyera të kompostimit që rekomandohet për t'u përdorur në familjet në zonat suburbane apo rurale. Kjo metodë është më pak e kushtueshme dhe më e efektshme sesa transferimi i mbetjeve organike në pikën e mbledhjes dhe më pas transportimi i tyre në landfill, ku përfshihen edhe depozitimi si dhe të gjitha kostot e tjera që shoqërojnë këto procese. Ky proces është mjaft i rëndësishëm nga ana mjedisore, pasi ul ndjeshëm sasinë e mbetjeve që hedhin familjet për trajtim final, duke ulur në këtë mënyrë edhe koston transportit dhe të trajtimit final të mbetjeve.



Modeli i kompostimit individual

Përveç kompostimit në nivel individual, një ndër metodat më të përshtatshme për kushtet dhe koston relativisht të ulët që ka, mund të jetë **kompostimi në mjedis të hapur (kolektiv)**. Kjo metodë nuk ka një kosto të lartë për investimin fillestar dhe mund të japë rezultate mjaft të favorshme, jo vetëm për uljen e sasisë së mbetjeve që shkojnë për trajtimin final, por edhe në prodhimin e një sasive të konsiderueshme komposti si pleh organik, që mund të përdoret nga bashkia për qëllime publike.

Kontraktori do të grumbullojë mbetjet me mjetin teknologjik për këtë shërbim dhe do të transportojnë ato në pikat e kompostimit (gropat) në komunitet në secilën nga Njësitë. Kontraktori duhet të sigurojë që mbetjet organike të kthehen në kompost në sajë të përdorimit të produkteve të posaçme për kryerjen e këtij procesi (vermikompost).



Skemat e kompostimit në mjedis të hapur