

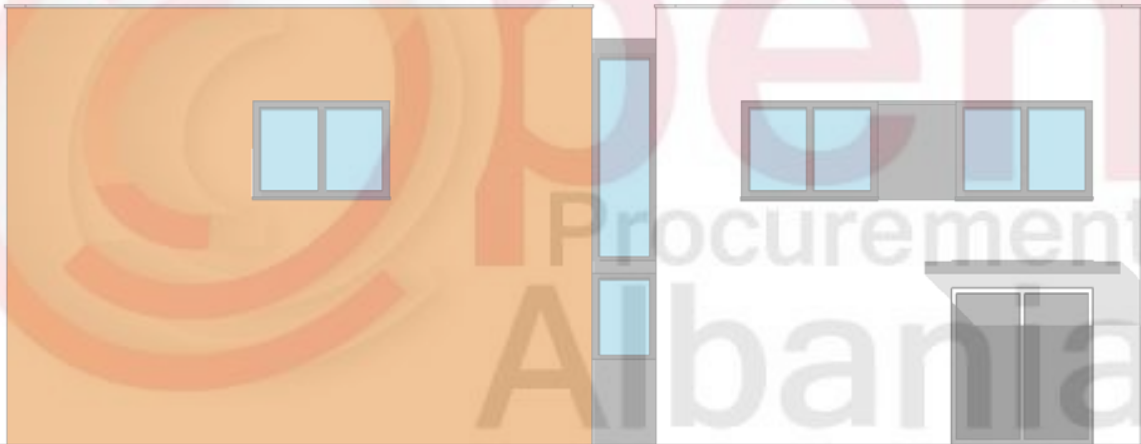
BASHKIA DURRES



REPUBLIKA E SHQIPËRISË
BASHKIA DURRËS

RAPORTI TEKNIK

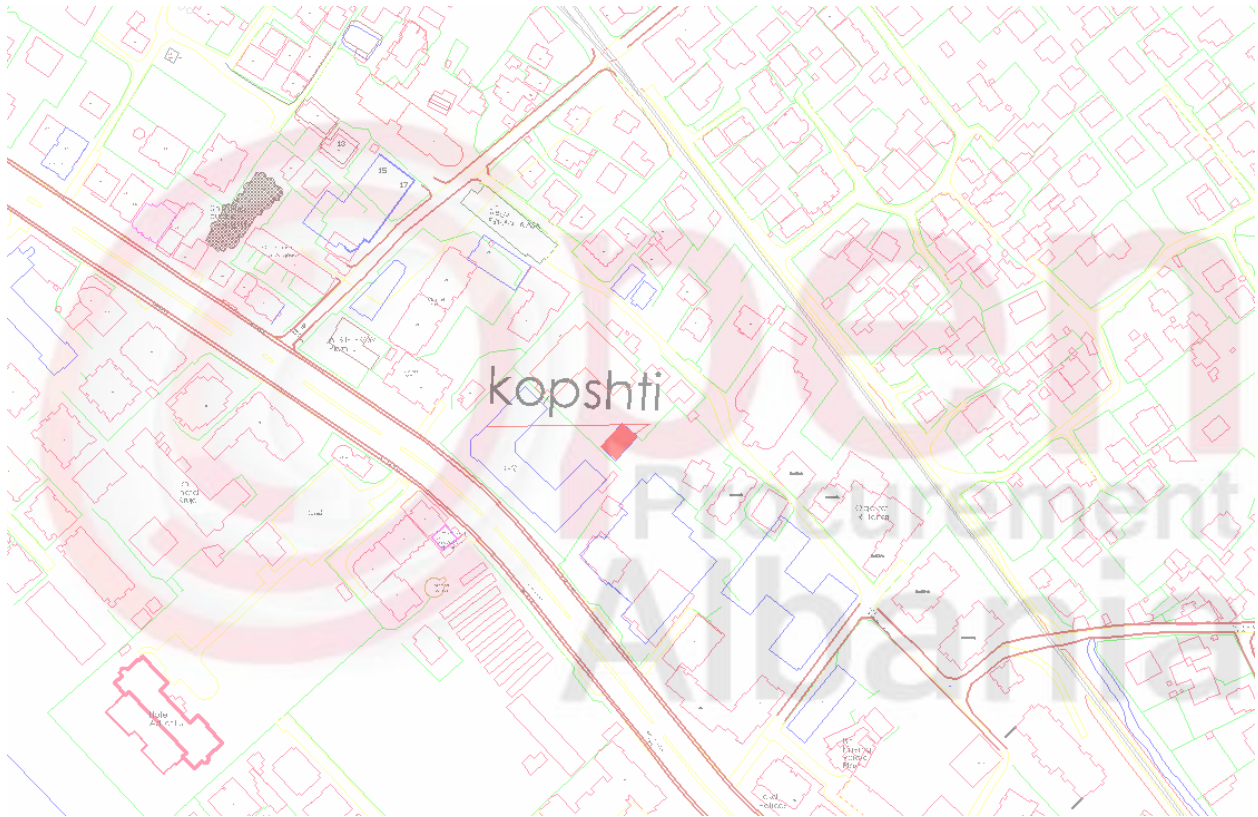
OBJEKTI: RIKONSTRUKSION I KOPSHTIT BAJRAM CURRI



ANALIZA E GJENDJES EKZISTUESE

Vendndodhja: Rruga "Bajram Curri", Lagja 13, Plazh.

Pozicioni ne harte



GJENDJA EKZISTUESE



Përshkrim:

Kopshti "Bajram Curri" është një objekt 2 kate dhe ndodhet në sheshin që është pjesë e shkolles së re që po ndërtohet "Bajram Curri 2". Ky kopsht është i boshatisur dhe jashtë funksionit prej disa vitesh. Sipërfaqja e ndërtimit është 178m².

Sheshi kufizohet në veri me shkollën "Bajram Curri 2", në jug me rrugë, në lindje me godina 1 kateshe e perëndim me shkollën "Bajram Curri 1".

Kapaciteti:

Tre grupe prej 45 fëmijesh dhe edukatorët, aktualisht qëndrojnë tek shkolla "Bajram Curri 1" e cila është e mbipopulluar.

Vlerësimi fizik i objektit - Problematika

- Kati përdehe përmytet nga ujrat e shiut
- Ambjentet janë të boshatisura: nuk ka dyer të brendshme, dritare, davanciale, parmaku i shkalleve mungon
- Pllakat në disa ambiente janë të thyera

- Tualetet janë te prishura, mungojne pajisjet higjeno sanitare si dhe kanalizimet e tyre nuk jane te rregullta
- Dyert e jashtme janë të dëmtuara
- Ndjehet nevoja për përmiresim të planimetrise dhe ndryshime në funksion të çerdhes.
- Sheshi perreth kopshtit eshte i pasistemuar



Foto nga gjendjes aktuale

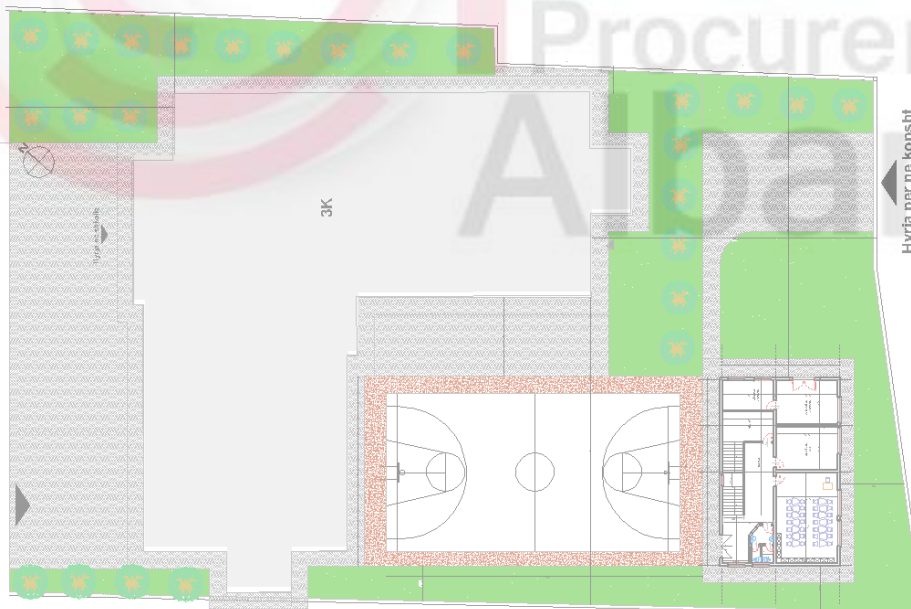
Kopshti ka nevojë për një nderhyrje rrenjesore totale në nyjet sanitare dhe në disa ambiente të tjera. Sistemi i ngrohjes mungon. Rrjeti ekzistues elektrik dhe rrjeti i furnizimit me ujë është i demtuar. Mungon një ambient për një sanitare në katin e parë. Nuk ka ambient për kaldajën.

PROPOZIMI

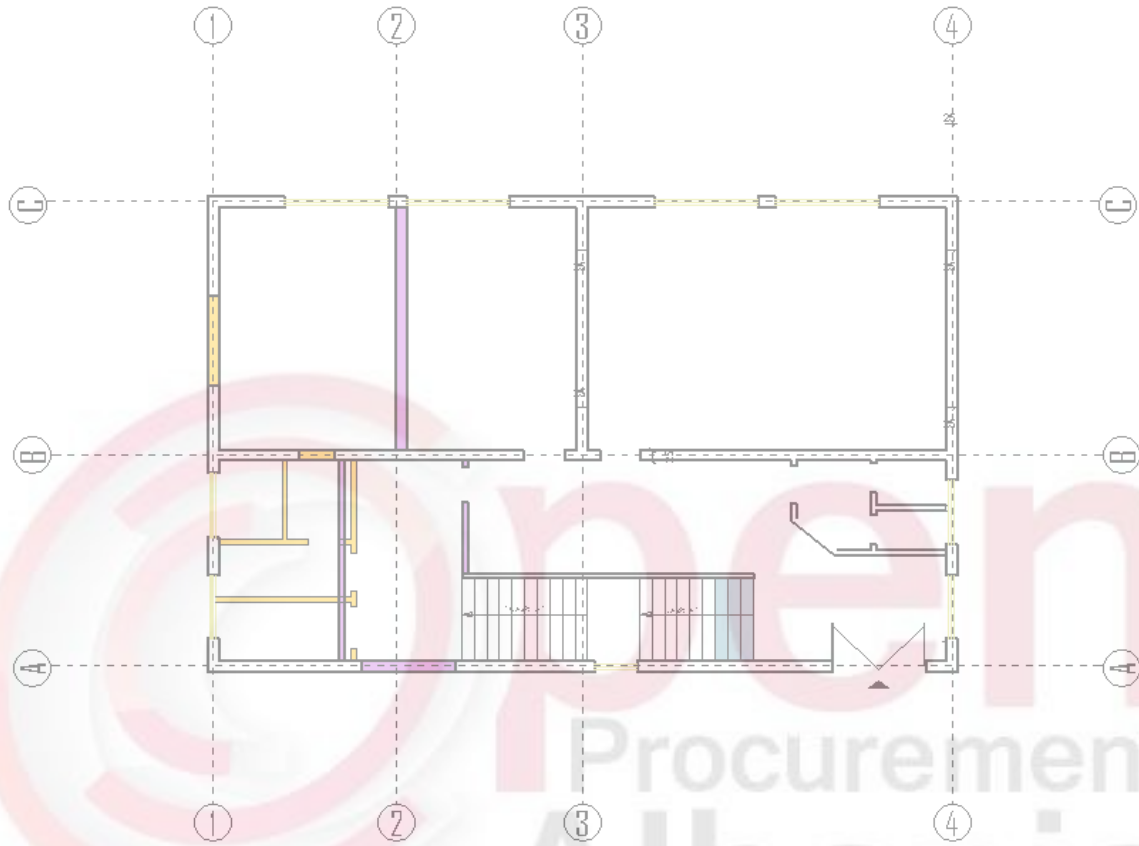
Projekti për rikonstruktionin e kopshtit është hartuar mbi bazën e detyrës së projektimit të venë në dispozicion nga BASHKIA DURES.

Sipërfaqja e ndërtimit e cila është: 178 m², dhe 410 m² i mbetet pjesë së sistemimit.

Pasi u bë rilevimi topografik, u morën në konsideratë të gjitha situacionet dhe u bë përshatja e objektit aktual me pjesët e sistemuara rreth ambienteve, duke u bërë një harmonizim i plan vendosjes dhe plan sistemimit të së tërës në kompleks. Nga ana fizike sheshi për nderhyrje, ka një reliev jo uniformisht të sheshtë dhe një formë gjeometrike të rregullt. Plani i kopshtit është i orientuar nga veriu.



PLANIMETRIA E KATIT PERDHE

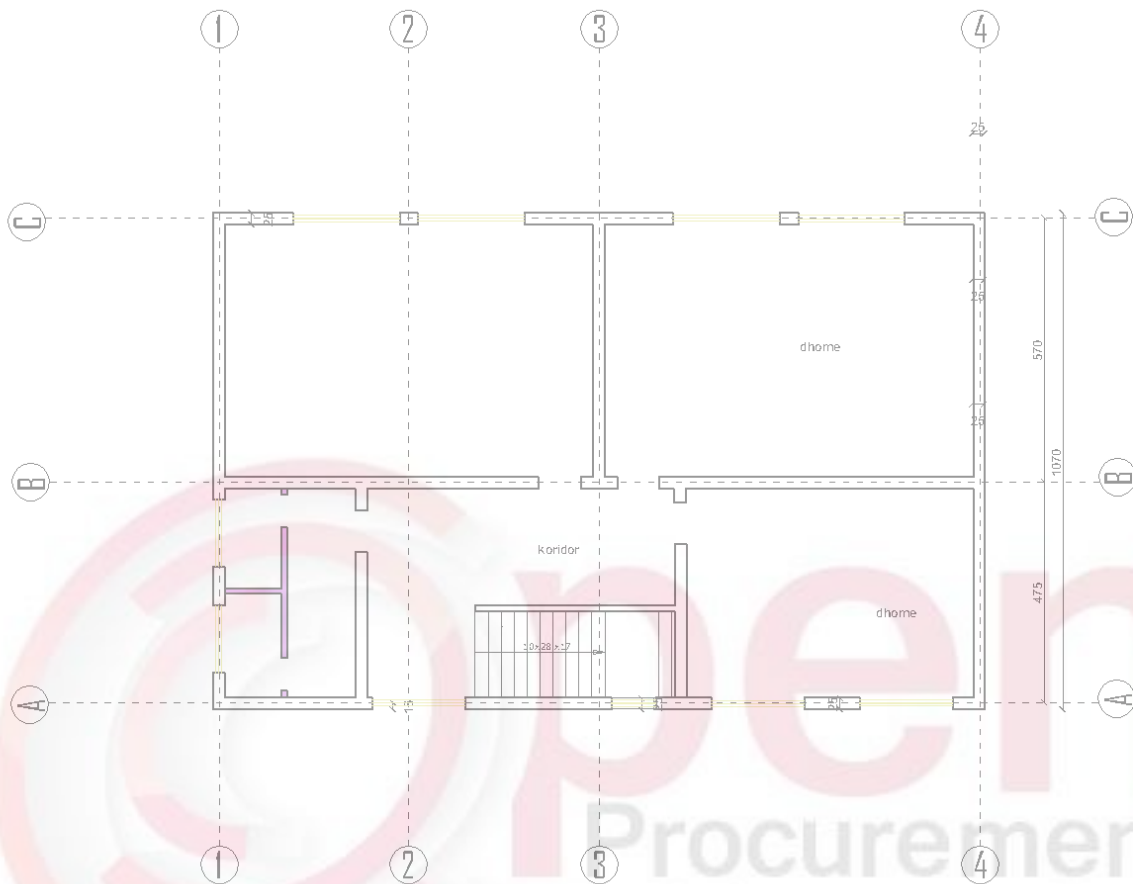


Mure qe prishen 

Mure qe ndertohen 

Shkalle qe mbulohe nga mbushja 

PLANIMETRIA E KATIT TE PARE



-Konceptimi i rikonstruksionit te kopshtit është bërë duke pasur parasysh nevojat per akomodimin e rreth 151 femijeve ,si edhe ne vijmesi te ndertimit te shkolles se re “Bajram Curri 2” ; pasi nje pjese e kopshtit do te sherbeje per vendosjen e kaldajes dhe depozitave te cilat do furnizojne shkollen e re dhe kopshtin. Gjithashtu rikonstruksioni i jep zgjidhje perfundimtare mbushjes me uje te katit perdhe nga ujrat e shiut, gje e cila e bente te pamundur funksionimin e kopshtit.Per kete eshte parashikuar ngritja e kuotes se katit perdhe te kopshtit me 50 cm duke e barazuar me kuoten e sheshit perreth tij; i cili gjithashtu do te nivelohet dhe sistemohet. Mbushja do te realizohet me shtrese zhavorri 25 cm, hidroizolim me nje shtrese mapei, shtrese betoni 15cm, dhe do shtrohet me pllaka importi.

Rrethe qark kopshtit do shtrohet me pllaka betoni veteshtrenguese, nje siperfaqe prej 410 m². Kjo pjese do betonohen do mbushen me shtrese zhavorri, beton ,pastaj shtrese stabilizanti, e ne fund behet shtrimi me pllaka. Pjesa tjeter e sheshit do tem billet me bare, me peme dhe shkurre decorative.Rreth e qarkm kopshtit do te vendosen stola, dhe disa lojra per femije. Eshte parashikuar ndertimi i nje fushe basketbolli 14m x 26 m e cila do i sherbeje nxenesve te shkolles.

Objekti i kopshtit zhvillohet ne 2 kate. Në plan ka forme drejtekendeshi me dimensione 10.70m x 16.65m. Ne katin e pare jane te vendosur tre grupe me femije, ndersa ne katin perdhe : nje grup me femije.

Ne katin perdhe eshte vendosur drejtoria, dy nyje h-sanitare, nje depo, nje ambjent ku do vendoset sistemi i ngrohjes kaldaja, nje ambjent ku do te vendosen depoziatat e ujit dhe ajo e naftes. Ne katin e pare do ndertohen dy nyje h-sanitare. Grupet e femijeve jane pothuajse identike. Perjashtim ben vetem njeri grup ne katin e pare, i cili do kete numer me te vogel femijesh pasi dhe hapësira eshte me e vogel. Ne zgjidhjen planimetricke te grupit te femijeve eshte pasur parasysh ana funksionale e tij. Ambjentet jene te ndara sipas funksionit.

Funksioni i kopshtit nuk perfshin ngrenie dhe fjetje te femijeve dhe orari i qendrimit te femijeve eshte nga ora 8:00 – 13:00.

Nga koridori i katit kalohet ne ambjentin e femijeve, ky ambjent ka siperfaqe 43.3 m². Ky ambjent ka drite direkte dhe ajrim te drejteperdrejte. Te gjithë ambjente ajrosen e ndricohen ne menyre te drejteperdrejte.

Shkallet e kopshtit jane me dy rampa dhe nje shesh ne meyre qe levizja e femijeve te jete sa me komode. Bazamakët e shkalleve kane lartesi 17cm, gjeresi 28cm. Shkalla ka gjeresi 185 cm, e ajrosur dhe ndricuar drejteperdrejte. Shkallet do te jene prej mermeri. Parapeti i shkalles eshte mur dhe do ruhet ai qe eshte dhe do plotesohet me parmak mermeri.

Dera e hyrjes ne kopsht eshte e dimensioneve 210x245. Banjat e femijeve kane diemsiione 342cm x 202cm, 282cm x 450cm. Ato do te pajisen me 2-3 lavamane, dy wc, dy boiler. Ato do te shtrohen me pllaka porcelani importi dhe do te vishen me pllaka majolike deri ne lartesine e deres. Pllakat e dyshemese duhet te jene jo te ilustruara per te shmangur rreshqitjen. Ndersa te veshjes duhet te jete te ilustruara per nje higjene sa me te mire.

Ambjente e tjera do te lyen me boje hidromat ngjyre te bardhe, dhe do te shtrohen me pllaka importi kati perdhe, ndersa kati i pare me parket laminat.

Lartesia e katit, per shkak te mbushjes qe do i behet katit perdhe, nga 3.00 m do te behet 2.50 m; ndersa kati i pare eshte 2.95 nga dyshemeja ne dysheme.

Dritaret e kopshtit do te jene duralumini dopjo xham te percaktuara sipas projektuesit. Kanatat do te jene te rreshqitshme per te shmangur perplesjet e femijeve me kanatat e hapura.

Dyert e zyrave dhe te ambjenteve te grupeve te femijeve jane te dimesioneve 90cmx210cm duralumini pa xham. Dera e hyrjes se kopshtit dhe dera e dhomes se kaldajes do jene te blinduara. Ngrohja dhe e ambjenteve do te behet me ane te radiaotoreve te cilet do te vendosen poshte dritareve.

Fasada e objektit eshte trajtuar e thjeshte, do te lyhet me dy ngjyra sipas projektit dhe do krijohet nje thyerhje tek parapeti i tarraces.

Me poshte po japim te detajuar ambjentet ne cdo kat dhe siperfaqet e shfrytezueshme te tyre.

➤ Ne katin perdhe gjendet:

nje grup per femije, drejtoria, nyja h-sanitare, depo, dhoma ku do vendoset kaldaja dhe pjeset e saj, nje dhome per depoziatat e ujit dhe depozitern e naftes, ambjentet lidhese shkalle.

Grupi i pare ka nje siperfaqe te shfrytezueshme 49.2 m² dhe perbehet nga keto ambjente.:

- Dhoma e femijeve 43.3 m²

- Nyja hidrosanitare ka siperfaqe 5.9 m² dhe i sherben femijeve te grupit te pare si dhe personelit.

Magazine- depo 11.7m².

Shkallet dhe koridori kane siperfae 41.4m².

➤ Ne katin e pare gjenden:

Tre grupe per femije , nyja h-sanitare, ambjentet lidhese shkalle

Grupi i dyte ka nje siperfaqe te shfrytezueshme 43.3 m².

Grupi i trete ka nje siperfaqe te shfrytezueshme 43.3 m².

Nyja higjeno sanitare ka siperfaqe 11.9 m² dhe i sherben tre grupeve te femijeve

Grupi i katert ka siperfaqe 27.8m²

Tarraca e kopshtit nuk do jete e shfrytezushme, pasi sheshi perreth kopshtit eshte i madh dhe femijet kane mundesi te dalin.



Specifikime teknike

1. Llaçi

(Sasia per $1m^3$)

1.a Llaçi

- 1.a.1** Llaç bastard marka 15 me rërë natyrale lumi (me lageshti, shtese ne volum 20% dhe porozitet 40% e formuar me, çimento: gelqere: rërë ne raPortë 1: 0,8: 8. Gelqere e shuar lt 110 , çimento 300 kg 150 , rërë m^3 1,29 .
- 1.a.2** Llaç bastard marka 25 me rërë natyrale lumi (me lageshti, shtese ne volum 20% dhe porozitet 40%) e formuar me, çimento: gelqere: rërë ne raPortë 1: 0,5: 5,5. Gelqere e shuar lt 92 , çimento 300 kg 212 , rërë m^3 1,22 .
- 1.a.3** Llaç bastard marka 15 me rërë të larë (porozitet 35%) e formuar me, çimento, gelqere, rërë ne raPortë 1: 0,8: 8. Gelqere e shuar lt 105 , çimento 300 kg 144 , rërë m^3 1,03 .
- 1.a.4** Llaç bastard marka 25 me rërë të larë (porozitet 35 %) e formuar me , çimento: gelqere, rërë ne raPortë 1: 0,5: 5,5. Gelqere e shuar lt 87 , çimento 300 kg 206 , rërë m^3 1,01 .
- 1.a.5** Llaç bastard marka 1:2 me rërë të larë (porozitet 35%) e formuar me çimento, rërë ne raPortë 1:2. Çimento 400 kg 527 , rërë m^3 0,89.

1.b Mur ndarës me tulla me vrima 12 cm

Murature me tulla me 6 vrima, me trashesi 12 cm dhe Llaç bastard m-25 sipas pikes 1.2, me dozim per m^3 : tulla me 6 vrima nr.177, Llaç m^3 0,10, çimento 400 kg 14 dhe uje, perfshire çdo mjeshteri për dhembët e lidhjeve, qoshet, hapjet ne parapetet e dritareve, skelat e sherbimit dhe çdo gje tjeter te nevojshme per mbarimin e muraturës dhe realizimin e saj ne menyre perfekte. Per muraturen e katit perdhe sipërfaqja e themelit duhet te jete e niveluar me nje Shtresë Llaçi çimento 1:2 me trashesi 2 cm.

2. BETONI

(Sasia per $1m^3$)

2.a. Punime betoni

- 3.a.1** Beton marka 150 me *inerte* , konsistence 3-5 cm, granil deri 20 mm, rërë e lare me modul 2,6: Çimento 400 kg 260 , rërë e lare m^3 0,44 , granil m^3 0,70, uje m^3 0,18.

3.a.2 Beton marka 250 me *inerte* , konsistence 3-5 cm, granil deri 20 mm,rërë e lare me modul 2,6: Çimento 400 kg 370 , rërë e lare m3 0.43, granil m3 0,69 , uje m3 0,185 .

3.a.3 Beton marka 200 per sheshin e fushes se basketbollit do punohet me kuarc dhe helikopter.

Si dhe do kete zgare hekuri fi 6.

2.e Arkitrarë të derdhur në vepër

Arkitrarë ne te gjithë gjerësinë e muraturës posht me mbeshtetje prej 20 cm mbi shpatullat anesore, me lartësi te ndryshme sipas hapësires se drites, te armuar ne menyren te rregullt dhe sipas udhezimeve ne projekt, te formuar nga beton M-250 sipas pikes 3.a.5, duke perfshire skelat e sherbimit, kallepet perforcimet, hekurin e armatures dhe çdo detyrim tjetër per mbarimin e punes ne menyre perfekte.

3.TARRACE,HIDROIZOLUESE

3.a. TARRAC

4.a.1 Tarraca nuk do te jete e shfrytezueshme.Ne tarrace do behet hidroizolimi me 2 shtresa katrama, me trashesi 4mm, dhe shtresa e siperme e katramase do te granulohet.Ndersa parapeti do te vishet me nje kornize llamarine xingato, siper kornizes se montazhit ekzistuese.

3.b Ulluqe vertikale

Ulluke vertikale per shkarkimin e ujrave te tarraces i perbere me baker me dimensione \varnothing 120. Ne çdo ulluk duhet te mblidhen ujrat e nje siperfaqe te tarracës jo me te madhe se 75 m² .

Ulluket duhet te vendosen ne pjesen e jashtme te nderteses me ane te qaforeve përkatëse prej celiku te xinguar, te fiksuar mbi parete çdo 2m.

4. PUNIME DYSHEMEJE

4.a Shtresë zhavori,cakulli

Shtresë zhavori ose cakulli, me zhavor lumi pa perberje argjilore dhe me lartësi te ndryshueshme sipas udhezimeve ne projekt, e ngjeshur dhe e rrafshuar mire, si dhe çdo detyrim tjetër per ti dhene fund punes.

4.b Shtresë betoni

4.b.1 Shtresë betoni m-150, sipas pikes 2.a.1, me lartësi te ndryshueshme sipas udhezimeve ne projekt, i hedhur në vepër mbi nje Shtresë zhavori dhe i formuar nga shtresa te vibruara mire, duke perfshire çdo detyrim tjetër per mbarimin e punes ne menyre te rregullt.

4.b.2 Shtresë betoni niveluese m-150, do te kete trashesi t=7cm dhe do te sherbeje per nivelim,mbi te cilen do te shtrohen pllakat ne katin e pare.

4.c Hidro - izolim i dysHEMEVE

Shtresë hidro-izolimi për të gjitha dyshemete e katit përdhe si dhe të banjove, e përbërë nga 1 shtresë mapei.

4.d DysHEME me pllaka importi

Pllakat do të jenë importi. Ngjyra e tyre do të përcaktohet nga projektuesi. Pllakat do të jenë «zgjedhje e pare» të verifikuara në ambalazhim. Pllakat do të shrohen me kolle, mbi një sipërfaqe grezo me llaç çimento pasi të jete verifikuar nivelimi i saj me një proces verbal. Nivelimi të bëhet nga një specialist topograf me një tolerancë jo më shumë se 5mm në të gjithë godinen.

4.e DysHEME me parket laminat

Shtimi me parket laminat $t = 12\text{mm}$ do të realizohet në katin e pare. Ngjyra e tyre do të përcaktohet nga projektuesi. Laminati do të jenë «zgjedhje e pare» të verifikuara në ambalazhim.

5. Punime suvatimi

5.a Suvatim i brendshëm dhe i jashtëm

Sprucim i mureve, me llaç çimentoje të lëngët për përmirësimin e ngjitjes së suvasë dhe rforcimin e sipërfaqeve të muraturës, duke përfshirë skelat e shërbimit dhe çdo detyrim tjetër për të dhënë plotësisht fund sprucimit.

Suvatim i realizuar nga një shtresë me trashësi 2 cm llaç bastard m-25 me dozim për m^2 : rërë e lare $\text{m}^3 0,005$, llaç gëlqereje m-1:2 $\text{m}^3 0,03$, çimento 400 kg 6.6, ujë, i aplikuar, me paravendosje të drejtuesve në mure, dhe e lëmuar me mistri e berdaf, duke përfshirë skelat e shërbimit si dhe çdo detyrim tjetër për të dhënë plotësisht fund suvatimit në mënyrë perfekte.

5.b Patinimi

Patinurë muri realizohet me stuko, çimento dhe me gëlqere të cilësisë së lartë, mbi sipërfaqe të suvatuar më parë dhe të niveluara, me përmbajtje: gëlqere 3 kg për m^2 . Lartësia e patinurave për ambientet e ndryshme të ndërtesës duhet të vendoset nga projektuesi, përfshirë dhe çdo punë tjetër dhe kërkesë për ta konsideruar patinurën të përfunduar dhe të gatshme për tu lëyer me çdo lloj boje.

6. Punime bojatisje

6.a Bojatisje me bojra plastike dhe hidroplastike

Lëmim i suvasë së re me pare me lëter zmerile nr.40 ose nr.60 dhe me pas stukim me stuko sintetike në pjesët ku ka nevojë për të patur të gatshme dhe në mënyrë perfekte sipërfaqet për lëyerje.

Me pas pasi pastrohet nga pluhuri i bëhet astarimi me astare të gatshme me baze akrilike ose plastike sipas tipit të bojës që do të përdoret, ose në rast të vecanta përgatitet një dorë solucion lidhës e formuar me rreshtime të hollë me 50 % ujë dhe e zbatuar me penel ose rulon mbi mure dhe

tavane. Bojatisje ne dy duar me boje ne nje distance kohe te nevojshme per tharje te dores se pare. Siperfaqja te jete uniforme dhe pa njolla. Ngjyrat e bojës do te percaktohen nga projektuesi.

7. Punime të ndryshme

7.a Dyer dhe dritare

Dyert dhe dritaret me te gjitha elementet dhe detajet e tyre do te percaktohen nga projektuesi.

7.b Pragje dritaresh

Pragje me mermer me trashesi $t=3$ cm, me pike kullimi uji,

8. Punime Sistemimi

8.a Shtresë zhavorri

Shtresë zhavorri, me zhavorr pa perberje argjilore dhe me lartësi te ndryshueshme sipas udhezimeve ne projekt, e ngjeshur dhe e rrafshuar mire, si dhe çdo detyrim tjeter per ti dhene fund punes.

8.b Shtresë betoni

Shtresë betoni m-200, sipas pikes 3.a.3, me lartësi te ndryshueshme sipas udhezimeve ne projekt, i hedhur në vepër mbi nje Shtresë zhavorri dhe mbi nje zgare hekuri $\varnothing 6$, dhe i punuar me kuarc dhe helikopter duke perfshire çdo detyrim tjeter per mbarimin e punes ne menyre te rregullt.

8.c Shtrim me pllaka betoni rreth e qark kopshtit

Pllakat do te jene veteshtrenguese prej betoni dhe do te jete pjesa ku do te kalojne femijet e kopshtit dhe njerez te tjere.

9. NGROHJA

Sistemi i ngrohjes do te jete i njejte me sistemin e ngrohjes se shkolles « Bajram Curri 2 », duke qene se nje pjese e ambjentit te kopshtit do te sherbeje per instalimin e kaldajes se shkolles, e njejtja kaldaje do te sherbeje dhe per ngrohjen e kopshtit. Ne kete investim eshte parashikuar vetem rrjeti i sistemit te ngrohjes qe perfshin tubat dhe radiatorët.

Tubat e sistemit ngrohes mund te ndahen sipas materialit:

- i. Tuba çeliku pa tegel
- ii. Tuba bakri

9.a Tubacionet e çeliku te "zi"

Furnizimi dhe montimi i tubacionit, perfshire fiksimin, rakorderite speciale, lysterje sipërfaqesore kunder ndryshkut, lidhjet e tipit to filetuar, me flanaxhe ose te salduara sipas diametrave nominate ose karakteristikave tekniko-funksionale to sistemit.

9.b Tubacionet e bakrit

Tubat e bakrit jane teper rezistenet kunder korozionit. Keto tuba jane instaluar nen dysheme dhe luajne rolin shperndares ne radiatore ne ambiente e brendsheme. Shtresa mbrojtese eshte e njejte si ne ato te tubave zingato, porse keto tuba mund te perdoren per temperature me te larta se 60 °C.

Keto tuba shperndahen ne ambiente nepermjet kolektoreve shperndares te pajisur me te gjitha aksesoret e nevojeshme(valvola nderprerese , ajernxjerrsa , minivalvolave , rakorderi lidhese etj.

9.c Radiatoret

Do te jene te tipit standart me fuqi 1 kw, dhe do te vendosen neper klasa dhe koridore.

10. Punime elektrike

Tela dhe kablllo

Të gjitha telat dhe kabllot duhet të kenë çertifikatën e fabrikës.

Telat duhet të jenë përçues të thjeshtë bakri të izoluar (veshura) me shtresë teke PVC për t'u futur brenda tubave dhe linjave.

Izolimi i telave dhe këllëfi duhet të jenë me izolim të ngjyrosur për të identifikuar fazën dhe nulin. Të gjitha rastet kur kabllot PVC përfundojnë në një panel shpërndarës siguresash, pajisje elektrike etj, duhet lënë një sasi kablli të lirshëm për të lejuar në të ardhmen, zhveshjen e rilidhjes me terminalët pa shkaktuar tërheqje të tyre.

Kabllot për çdo seksion të instalimit duhet të mbyllen nëpër tuba dhe në sistemin e kutive futëse përmbledhëse për atë ndarje të veçantë. Kabllot duhet të instalohen duke përdorur sistemin "lak". Telat duhet të jenë të ngjyrosura për identifikim. E zeza duhet të përdoret për përçuesit FAZËS, Jeshilja / e verdha duhet të përdoren për përçuesit e tokës dhe ngjyra blu për përçuesit NEUTRIT. Të njëjtat ngjyra duhet të përdoren për lidhjet në të njëjtët përçues fazë. Të njëjtat ngjyra duhet të përdoren për lidhjet në të njëjtën fazë furnizimi për të gjithë instalimet.

Të gjitha kabllot tek duhet të vendosen në mënyrë të tillë që të kenë në anë etiketën dhe vulën e prodhuesit ose prova të tjera të origjinës dhe kontraktuesi duhet të marrë çertifikatat e testeve të përhershme të prodhuesit kundër një urdhri të dhënë, n.q.s. kërkohet nga Inxhinieri.

Te gjitha kabllot duhet te jene rezistente ndaj zjarrit.

Numri i kabllove që duhen instaluar në tuba duhet të jetë aq sa të lejojë futjen e lehtë pa dëme të kabllove dhe nuk duhet të zërë në asnjë rrethanë më shumë se 40% të hapësirës. Instalimi duhet të përputhet me KTZ në Shqipëri.

Asnjë kabëll me seksion më të vogël se 1.5 - 2.5 mm² s' duhet të përdoret me instalim vetëm nëse përmendet në veçanti. Përçuesit e tokës duhet të kenë një masë minimale të kërkuar nga rregullorja.

1) Kanalet dhe aksesorët

Instalime elektrike mund të bëhen në dy mënyra:

- Nën suva të futura në tuba PVC fleksibël
- Mbi suva në kanaleta PVC

Aksesorët e instalimeve nën suva janë :

- Tubat fleksibël PVC të dimensioneve të ndryshme në varësi të dimensionit dhe të numrit të telave që do të futen në të
- Kutitë shpërndarëse

Kutitë për fiksimin e prizave ose të çelësave

Të gjitha këto vendosen para se të bëhet suvatimi.

2) Llampat dhe ndriçuesit

Ndricimi neper klasa te jete 300 lx sipas standarteve.

Pozicioni i ndriçuesve duhet të jetë si ai i treguar në projekt skicën e Inxhinierit Elektrik. Instalimi i ndriçimit do kryhet duke përdorur kabllot e izolimit PVC, tipi NYN, që kalojnë brenda tubit fleksibël PVC, në përgjithësi të fshehura brenda suvasë së ndërtesës ose në kanaleta kur përdoret sistemi i kanalinave.

3) Llampat

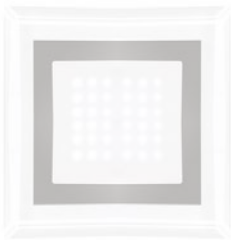


TAVANORET

Tipi : Ndricues tavani ne dhomat e femijeve dhe koridore.

- Fuqia : 2x7W ose 1x12 w ose 1x15w
- 1400 Lm
- 3000-4200-6500K
- Tensioni : 230V
- Gjatësia :35- 40cm
- Gjerësia : 9 -22cm
- Mënyra e lidhjes me rrjetin : Në rrjet
- Lloji i ndriçimit : sa me afer natyrales
- Reostat : Jo
- Stili : Modern
- Përfshin llambat : Po
- Ambiente të brendshme/ të jashtme : Të brendshme
- Materiali : Qelq/metal
- Shkalla e mbrojtjes (IP) : IP20

Tavanor



Tipi : Ndricues tavani ne banje dhe dhoma te vogla)

- Fuqia : 1x7W
- 1400 Lm
- 3000-4200-6500K
- Tensioni : 230V
- Gjatësia : 22cm
- Gjerësia : 22cm
- Mënyra e lidhjes me rrjetin : Në rrjet
- Lloji i ndriçimit : sa me afer natyrales
- Reostat : Jo
- Stili : Modern
- Përfshin llambat : Po
- Ambiente të brendshme/ të jashtme : Të brendshme
- Materiali : Qelq/metal

Te gjithë llambat do te kene ngjyre te njejte.

Prizat

Një sistem i kompletuar me njësi prizash duhet siguruar sipas projektit dhe skicave të bëra nga inxhinieri elektrik projektues.

Të gjitha prizat që do të montohen në shkolla / kopshte duhet të jenë të tipit me tokëzim dhe me mbrojtje ndaj fëmijëve.

Prizat ashtu si edhe çelësat mund të jenë të tipit që montohen nën suvatim

Gjithë prizat, derisa të bëhet një tjetër specifikim, duhet të jenë të tipit 20 amper 2-pin dhe të dalin në sipërfaqe. Ato duhet të kenë montim rafsh duhet të kenë një ngjyrë që të shkojë me paftat e çelësve të ndriçimit.

Gjithë prizat duhet të jenë një tip i ngjashëm i specifikuar si më poshtë:

me ndarës sigurie 250v, 2P-20A.

Komandimi do te behet nga nje boks komandimi kryesor i cili do te permbaje nje automat diferencial 4p 63A dhe 3 automat termo elektromanjetik 4P 25 A .

Cdo kat do te kete nga nje kuader komandimi 12 postesh (centralino) ku cdo kuader komandimi do te kete llambat e sinjalizimit nga nje automat diferencial 25 A dhe ku cdo dhome e katit do te kete

automate te vecante per mbrojte magneto termike 16 A per ndricimin dhe 20 A per prizat me shenimin perkates per identifikim.

Sistemi i tokëzimit

Te gjitha aparatet dhe pjeset e tjera te lidhura duhet te jene te lidhura me nje system te vetem tokezimi duke perdorur shirit hekuri zingato 30x3mm.

Elektrodat e tokezimit do te jene me nje profil L te galvanizuar celiku 50x50x50mm te future ne nje thellesi minimale 2 m. Numri i elektrodave do te varet nga lloji i trulli dhe nga ajo qe rezistenca e tokezimit te jete me e vogel se 4 om. Gjithashtu do te vendosen maja rrufepritese zingato D 16mm dhe L0.5m. do te vendosen dhe 5 pusetat kontrolli per matjen e rezistences se tokezimit.

Ne fund do te leshohet :

Deklarata e instalimeve e firmosur nga ing. elekt i firmes zbatuese dhe mbikqyresi i punimeve.

Protokolli i tokezimit i cili do te plotesohet pas matjes se rezistences se tokezimit me aparat mates ne prezenca te investitorit, mbikqyresit dhe Ing. Elektrik te firmes zbatuese dhe do te firmoset nga palet.

11.PUNIME HIDRAULIKE

11.a Impianti i furnizimit me uje dhe kanalizimet

Impianti hidraulik dhe kanalizimet duhet te ndertohet sipas :

- permasave, markes, karakteristikave dhe cilesise se materialit te treguar ne projektet e hartuara;
- udhezimeve te D.P. gjate kryerjes se puneve ;
- rispektimit te ligjeve ne fuqi ;

Materialet dhe aparatet qe jane per tu perdorur ne ndertimin e impiantit duhet te kene te gjitha cilesite e fortesise, kohezgjatjes, izolimit dhe te funksionimit te mire; dhe duhet gjithashtu te jene te tilla qe ti rezistojne veprimeve mekanike, geryese, termike dhe lageshtires per ato qe duhet te jene ne kontakt me te gjate punes. Gjithashtu, jane nen pergjegjesine e sipermarresit montimet dhe cmontimet perkatëse te pjesëve te instalimit per realizimin e provave dhe të verifikimeve.

Tubacionet qe futen nen toke, duhet te vendosen nga plani i tokes ose dysHEMEJA ne nje thellesi:

- per impiantin e furnizimit me uje hidraulik ne 100 cm;
- per impiantin e kanalizimit te ujrave te zeza sipas pjerrësise se terrenit, por minimumi ne cm 100.

Tubat duhet te vendosen në vepër pas Gërmimit te dheut, mbi rërë në lartësine cm 7. Mbushja e Gërmimit duhet te behet pa levizur sadopak tubat e vendosur në vepër duke ngjeshur rreth tyre dheun qe ka rezultuar nga Gërmimi.

Tubacionet e mbyllur ne murature ose te mbeshteture ne Soletë duhet te mbrohen nepermjet veshjeve te pershtatshme dhe të fiksohen ne menyre perfekte.

Te gjitha lidhjet, per tubacionet e brendshme, te jashtme dhe natyrave te ndryshme duhet te kryhen ne menyre te mos rrjedhin si gjate dhe nga perdorimi ashtu dhe nga ndryshimet e temperatures ose nga shkaqe te tjera.

Per ankorimin e mbeshtetese, ganxhave, mbertyeseve, takove, etj., per lidhjet ne mur e per mbeshtetjen e paisjeve sanitare duhet te perdoret Llaç çimentoje m-1:2 , sipas pikes 1.a.5.

Eshte absolutisht e ndaluar perdorimi i Llaçit me allci ose te lendeve te tjera te tilla per vendosjen në vepër te stafave etc..., mbylljen e kanaleve dhe të çdo punimi tjetër murature qe eshte i nevojshem per impiantin.

Në pikën e takimit te tubit te ujit me ate te rrjetit te kanaleve te zeza, eshte absolutisht e nevojshme qe tubi i ujit te jete i futur ne nje kemishe hekuri te bitumuar me d.100 mm për një gjatësi prej m 3 dhe i mbuluar me beton ne te dy ekstremet.

Ne vendosjen në vepër te aparaturave higjeno-sanitare, te rubinetave, pervec te gjitha Punime të muraturës, pa perjashtim, eshte parashikuar edhe furnizimi me materiale konsumi per ti bërë paisjet e montuara sa me efektive dhe funksionuese ne çdo pjese te tyre.

Tubacioni i ujit, siper atij te kanaleve te zeza, duhet te jete i distancuar sipas rregullave teknike.

Grupi i projektimit.

Ark. Adnand Tocila

Ing. Eni Turkeshi

Ing.elek. Mirela Stefani

